

KAKO RAVNATI PRED NESREČO

Slovenijo pogosto prizadenejo nesreče.

Da boste nanje pripravljeni, se seznanite:

- ali živite na območju, ki ga ogrožajo poplave, potresi ali požari v naravi,
- z napotki, kako se pripraviti na nesreče in kako ravnati ob njih,
- z mogočimi načini komunikacije na številko 112.



Ob večjih nesrečah se lahko zgodi, da:

- pomoč reševalnih služb ne bo takoj mogoča,
- bo motena oskrba z elektriko, zemeljskim plinom, vodo,

Več informacij o preventivnih napotkih
najdete na spletni strani www.gov.si

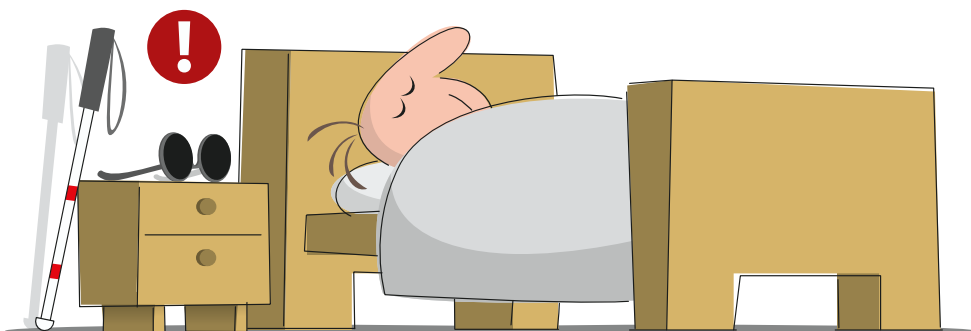


- bodo poškodovani kanalizacijski sistemi in sistemi ogrevanja,
- ne bodo delovali telekomunikacijski sistemi,
- bo onemogočen dostop do trgovine, lekarne, zdravnika ipd.

Razmislite, katere težave boste lahko imeli ob nesrečah.

Ustvarite si socialno mrežo ljudi, ki vam bodo lahko pomagali. To so lahko sorodniki, prijatelji, sosedi ali sodelavci. Dogovorite se, kako bi vam pomagali ob nesreči in po njej. Upoštevajte, da te osebe niso vedno dosegljive ali pa ne bodo mogle do vas.

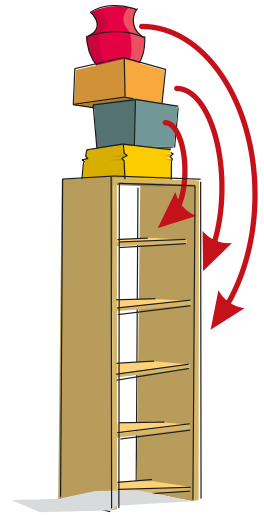
Očala in belo palico imejte med spanjem vedno na istem mestu.



Poskrbite za svojo varnost
in zaščito doma.

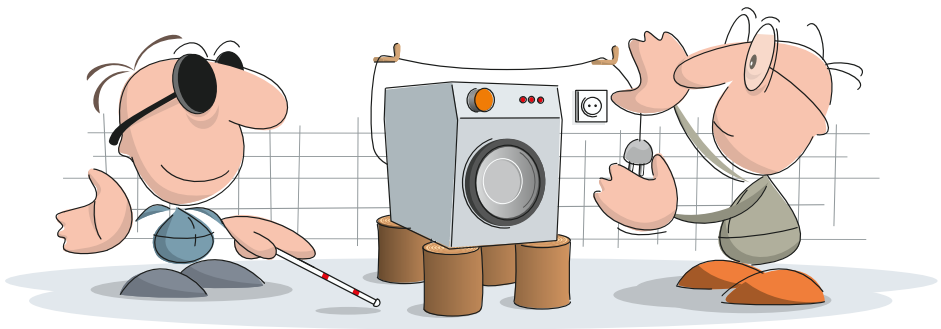
Za zaščito pred potresom:

- pritrдите pohištvo,
- velike in težke predmete postavite na nižje police,
- nad ležišča in sedišča ne obešajte slik ter ogledal v težkih okvirjih itn.



Za zaščito pred poplavami:

- v prostorih, ki jih lahko poplavi, od tal dvignite pohištvo in drugo opremo,
- tla in stene naj bodo iz materialov, ki se lahko čistijo in hitro posušijo,



- poskrbite za neovirano odtekanje meteornih voda v okolici hiše itn.

Več informacij o preventivnih napotkih
najdete na spletni strani www.gov.si



Za zaščito pred požarom v naravi:

- poskrbite za urejeno okolico stavbe,
- gorljive snovi hranite v varni razdalji,
- odstranite veje dreves in suho travo.

Če navedenega ne morete narediti sami, prosite
za pomoč sorodnike, prijatelje ali sosede.

Za zagotavljanje varnosti prebivalcev so lahko
odrejeni zaščitni ukrepi, kot so na primer
evakuacija, sprejem in oskrba v nastanitvenih
objektih, RKB-zaščita ipd.

Ob evakuaciji:

- upoštevajte navodila pristojnih služb,
- povejte, da potrebujete pomoč,
- s sabo vzemite nujne stvari, ki ste jih pripravili
za primer nesreče; upoštevajte svoje potrebe
in potrebe družinskih članov,
- s sabo odpeljite tudi psa vodnika.

Ob nastanitvi je izvedeno evidentiranje in
poskrbljeno za najnujnejšo oskrbo. Osebu
povejte kakšno pomoč potrebujete in pojasnite
svoje omejitve. Sorodnike obvestite, kje ste.

KAKO RAVNATI OB NESREČI

Potres

Če začutite tresenje in nihanje tal ter zaslišite premikanje in padanje pohištva ter predmetov, se je verjetno zgodil potres.

Skupaj s psom vodnikom poiščite zaklon pod masivnimi mizami, med podboji vrat v nosilnih stenah ali ob notranjih nosilnih stenah. Počepnite, glavo upognite h kolenom, zavarujte si jo s komolci in s sklenjenimi dlanmi pokrijte zatilje.

Če po potresu ostanete ujeti v ruševinah, ostanite mirni. Če se praši, si s priročnim zaščitnim sredstvom (robce, delom oblačila) prekrijte usta in nos. V enakomernih presledkih udarjajte s predmetom po kovinski napeljavi ali zidu. Občasno zakličite na pomoč.

Več informacij o preventivnih napotkih
najdete na spletni strani www.gov.si



Poplava

Če slišite, da voda vdira v stavbo ali jo začutite pod nogami, se umaknite v višje nadstropje.

Na prostem se umaknite na območje, ki ga voda ne doseže.

Ne prečkajte vodnega toka, tudi če sega voda le do kolen.



Požar v naravi

Če je v zraku dim, zaprite okna in vrata. Izključite prezračevalne in klimatske sisteme.

KAKO RAVNATI PO NESREČI

Če živite sami, poiščite osebe, ki vam lahko pomagajo. Prosite jih za pregled poškodb stavbe in opreme ter za pomoč pri odpravljanju posledic nesreče.

Potres

Po potresu je lahko poškodovana stavba, prav tako so lahko premaknjeni ali prevrnjeni pohištvo, oprema in predmeti v stanovanju. Na tleh so lahko razbitine. To je lahko za slepe in slabovidne posebej nevarno.

Ob motnjah pri preskrbi s pitno vodo upoštevajte navodila glede prekuhavanja ali uporabite vodo iz plastenk.

Poskrbite za strokovni pregled vodovodne, kanalizacijske, plinske in električne napeljave ter dimovodnih naprav.

Več informacij o preventivnih napotkih
najdete na spletni strani www.gov.si



Poplave

Ob poplavi se lahko poškoduje stavba, poplavljeni so kleti in nižja nadstropja, prestavljena sta pohištvo in oprema, prav tako lahko nanosi blato in naplavine.

Sprejmite pomoč drugih oseb pri črpanju vode iz poplavljenih prostorov, odstranjevanju naplavin, čiščenju, razkuževanju, sušenju prostorov in opreme.

Prosimo za pomoč pri pregledu poplavljenih živil.

Požar v naravi

Upoštevajte navodila pristojnih služb glede vrnitve v svoj dom.

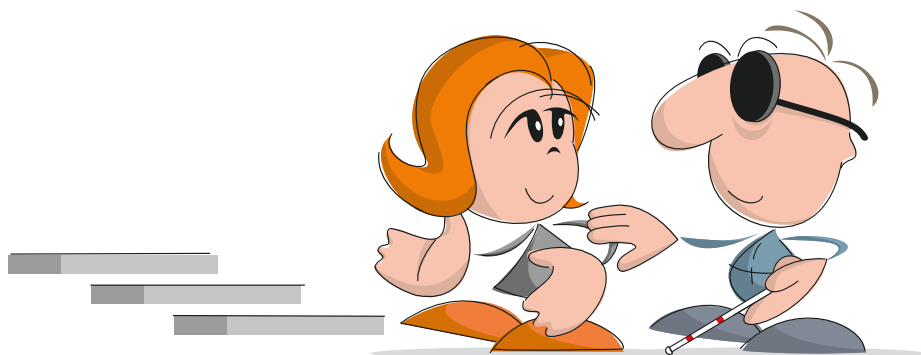
Ko v zraku ni več dima oziroma vonja po dimu, prostore prezračite.

KAKO PRISTOPITI DO SLEPIH ALI SLABOVIDNIH

Pri komuniciranju s slepimi ali slabovidnimi upoštevajte etična načela in enakovreden položaj sogovornika. Bodite spoštljivi.

Pridobite pozornost osebe. Spregovorite prvi in/ali se nežno dotaknite njene roke in se predstavite.

Opišite situacijo oziroma nevarnost. Vprašajte jo, če potrebuje pomoč ali spremstvo.



Osebo vodite tako, da ji ponudite komolec. Hitrost gibanja oziroma hoje prilagodite slepemu ali slabovidnemu. Hodite korak pred njim. Opozorite na ovire.

Več informacij o preventivnih napotkih
najdete na spletni strani www.gov.si



Če ima oseba psa vodnika za slepe, naj ga
vzame s sabo, da jo bo vodil.

Če oseba uporablja belo palico, naj jo vzame.

Pri komunikaciji uporabljajte kratka in jasna
sporočila. Kazalne nedoločne zaimke (tukaj,
tam) nadomestite z opisom situacije (naravnost
pred vami je, na desni strani je). Izogibajte se
kimanju in drugim neverbalnim sporočilom.
Preverite, če je oseba informacijo razumela.

Slepim ali slabovidnim zagotovite informacije
v njim dostopni obliki (povečan črni tisk,
besedilo v brajci, e-oblika). Preberite
pisna gradiva oziroma poskrbite za zvočno
predvajanje informacij.



Klic v sili 112

Na številko 112 lahko kadarkoli brezplačno pokličete v katerikoli državi Evropske unije, če potrebujete nujno medicinsko pomoč ali pomoč gasilcev, drugih reševalnih služb ali policije.

Ob klicu na številko 112 ostanite mirni in sporočite:

- **kdo** kliče,
- **kaj** se je zgodilo,
- **kje** se je zgodilo,
- **kdaj** se je zgodilo,
- **koliko** je ponesrečencev,
- **kakšne** so poškodbe,
- **kakšne** so okoliščine na kraju nesreče,
- **kakšna** pomoč je potrebna.

Na številko 112 lahko kadarkoli brezplačno pokličete s stacionarnega ali mobilnega telefona, tudi če je račun prazen.

Podatki o klicih na številko 112 se hranijo šest mesecev. Zloraba klica na to številko je kazniva.

Del besedila zgibanke je smiselno prirejen v brajico.



Co-funded by
the European Union



Ravnateljstvo civilne zaštite

UPRAVA
REPUBLIKE
SLOVENIJE



ZA ZAŠČITO IN REŠEVANJE

